



宣汉县水资源公报

XUANHANWATERRESOURCESBULLETIN

《宣汉县水资源公报》编辑组

Tel:0818-5223867

地址：宣汉县解放中路454号

宣 汉 县 水 务 局

目 录

- 1、综 述
- 2、水资源概述
- 3、水资源量
- 4、水资源开发利用
- 5、重大水事

发 布：宣汉县水务局

批 准：吴 熠

审 定：贺 操

审 核：阳纯安

《宣汉县水资源公报》领导小组

组 长：贺 操

副组长：阳纯安

编 制：中庚信息技术有限公司

主 编：陈 亮

编制人员：郝顺举 陈 亮

易长江 杨 光

1 综 述

1.1 地理位置

宣汉县位于四川盆地东北部，大巴山南麓，属达州市下辖县，全县幅员面积4264km²，辖35个乡镇2个街道。地理坐标为东经107°22′~108°32′，北纬31°06′~31°49′。宣汉县是川陕革命老区、国家扶贫开发重点县、丘陵山区大县和唯一的土家族聚居地。

1.2 社会经济概况

根据统计资料显示，2024年，宣汉县常住人口94.14万人，其中城镇人口44.46万人，农村人口49.68万人，城镇化率47.23%，国内生产总值（GDP）达751.70亿元，其中第一产业95.47亿元、第二产业354.05亿元、第三产业302.18亿元。全县实际灌溉耕地面积63.614万亩。

1.3 水资源分区

《水资源公报编制规程》（GB/T23598—2009）要求，“为满足水资源规划和分级管理的要求，应提出水资源分区和行政分区两套成果”，市级水资源公报，可按照国家水资源三级分级编制，县级水资源公报可以按照四级或河流划分。宣汉县水资源评价面积4264km²，根据宣汉县水系、行政区划及经济社会发展情况分为前河区、中河区、后河区、长滩河区、州河区、新宁河区，共六个区，其中前河区幅员面积1885.4km²、中河区幅员面积603.1km²、后河区幅员面积848.8km²、长滩河区幅员面积353.7km²、州河区幅员面积420.1km²、新宁河区幅员面积153.9km²。

（注：本公报中社会经济资料来源于《宣汉县经济工作手册》；供用水、水库蓄水来源于宣汉县水利年报。另公报中的部分数据由于小数位数取舍不同而产生的计算误差，未做调整）。

2 水资源概述

◆**降水量：**2024年，宣汉县偏少，平均降水量1170.7mm，折合降水总量49.92亿m³，比2023年减少30.40%，比多年平均值减少9.06%，多年平均降水总量54.89亿m³。

◆**水资源量：**2024年，宣汉县地表水资源量为23.49亿m³，地下水资源量为4.53亿m³，地表水与地下水重复计算量为4.53亿m³，水资源总量为23.49亿m³，比上年减少47.20%；比多年平均值减少14.82%。按照2024年常住人口统计，宣汉县人均占有水资源量2495m³。

2024年达州市水资源总量179.74亿m³；宣汉县水资源总量23.49亿m³。达州市水资源总量居全省第9位；宣汉县水资源总量在全市居第2位，人均占有量也居第2位，仅次于万源市。

◆**出入境水量：**2024年全县从县外入境水量17.04亿m³。按宣汉县水资源分区统计，前河分区的入境水量为2.23亿m³，中河分区的入境水量为6.765.14亿m³，后河分区的入境水量为8.91亿m³，新宁河分区的入境水量为0.76亿m³。全县出境水量44.93亿m³。按宣汉县水资源分区统计，州河分区出境水量所占比例最大，达41.78亿m³，长滩河分区的出境水量为1.69亿m³，新宁河分区的出境水量为1.46亿m³。

◆**蓄水动态：**2024年对全县139座水库（含电站水库），包括1座大型水库、1座中型水库、8座小（一）型以及129座小（二）型水库进行统计。年末蓄水总量20459万m³，比年初增加蓄水总量206万m³。

◆**供水量：**2024年宣汉县总供水量24227.8万m³，地表水源供水量23706.7万m³，占总供水量的97.85%；地下水源供水量299.4万m³，占总供水量的1.24%；其他水源供水量221.7万m³，占总供水量的0.91%。

◆**用水量：**2024年宣汉县总用水量24227.8万m³，其中农业用水10751.1万m³，占总用水量的44.38%；渔畜用水量3610.0万m³，占总用水量的14.90%；工业用水1526.2万m³，占总用水量6.30%；城镇公共用水1743.0万m³，占总用水量

7.19%；居民生活用水5216.0万m³，占总用水量的21.53%；生态环境用水1381.6万m³，占总用水量的5.70%。

◆**耗水量：**2024年宣汉县用水总消耗量14727.8万m³，综合耗水率为60.79%。其中农田灌溉耗水量9205.1万m³，占总耗水量的62.51%；工业耗水量524.7万m³，占总耗水量的3.56%；城镇公共耗水量725.9万m³，占总耗水量的4.93%；居民生活耗水量3208.3万m³，占总耗水量的21.78%；生态环境耗水量1063.8万m³，占总耗水量的7.22%。

◆**用水指标：**2024年宣汉县人均用水量257.36m³，万元GDP（当年价）用水量32.23m³，万元工业增加值用水量17.8m³，耕地实际灌溉亩均用水量169.01m³，城镇人均生活用水量138.9L/d、公共用水102.8L/d，农村居民人均生活用水量163.15L/d。

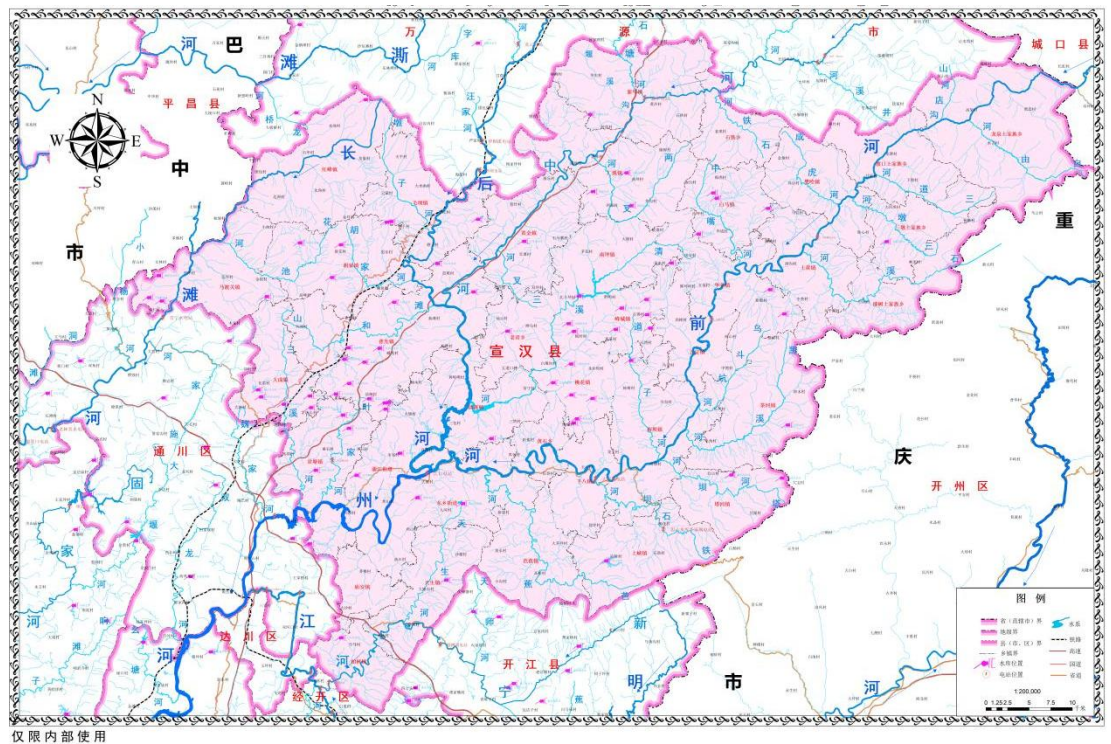


图1 宣汉县河流分布图

3 水资源量

◇ 降水量

2024年，宣汉县年降水量分布不太均匀，但全区平均降水量1170.7mm，折合降水总量49.92亿m³，比2023年减少30.40%，比多年平均值减少9.06%。

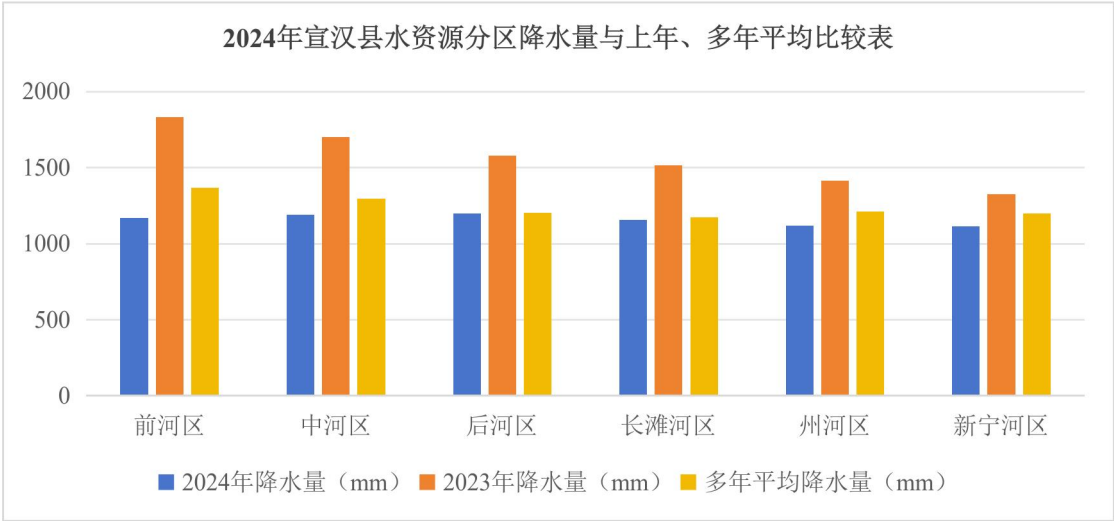
从水资源分区看，各水资源分区降水量与2023年比较均减少，其中前河区偏减少36.26%；中河区减少30.27%；后河区减少24.15%；长滩河区减少23.92%；州河区减少21.25%；新宁河区减少16.1%。与多年平均比较，前河区减少14.38%；中河区减少8.32%；后河区减少0.31%；长滩河区减少1.53%；州河区减少7.68%；新宁河区减少6.82%。

2024年宣汉县水资源分区降水量与2023年、多年平均比较见表1和图1。

表1 2024年宣汉县水资源分区降水量与上年、多年平均比较表

水资源分区	分区计算面积 (km²)	年降水量 (mm)	折合水量 (亿m³)	与2023年比 较 (±%)	与多年平均比 较 (±%)
全县	4264	1170.7	49.92	-30.40	-9.06
前河区	1885.4	1170.6	22.07	-36.26	-14.38
中河区	602.1	1189.8	7.16	-30.27	-8.32
后河区	848.8	1200.7	10.19	-24.15	-0.31
长滩河区	353.7	1155.3	4.09	-23.92	-1.53
州河区	420.1	1117.1	4.69	-21.25	-7.68
新宁河区	153.9	1115.5	1.72	-16.12	-6.82

（注：降水量、径流量多年平均值均以《四川省第三次水资源调查评价》数据为准。）



从行政分区看，2024年宣汉县各行政区与上年相比，降水普遍减少，减少最大的是渡口土家族乡为-44.64%；与多年平均降水年比较，各行政分区的降水量均减少，其中减少最大的是渡口土家族乡为-27.22%。

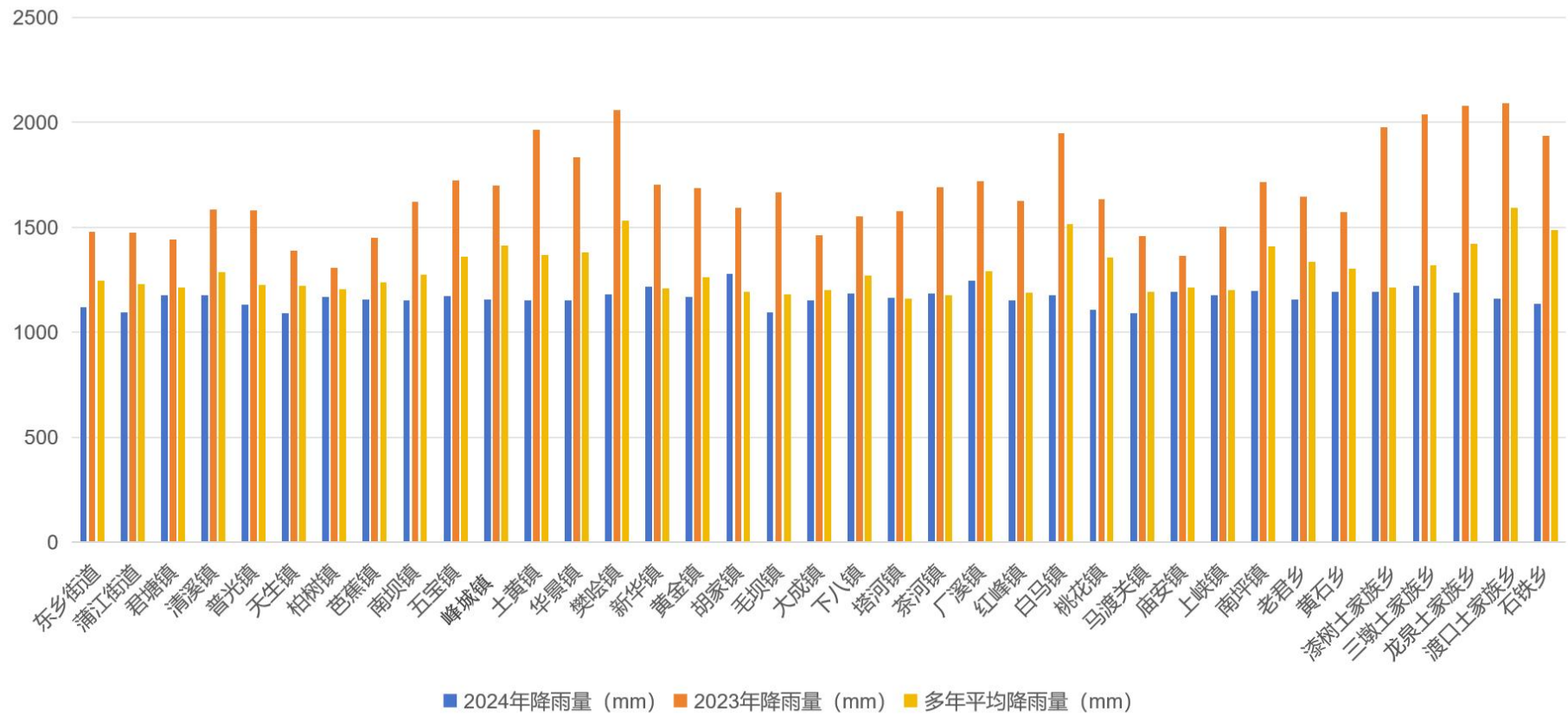
2024年宣汉县行政分区降水量与上年、多年平均比较见表2和图2。

表2 2024年宣汉县行政分区降水量与上年、多年平均比较表

行政分区	分区计算面积(km²)	年降雨量(mm)	折合水量(亿m³)	与2023年比较(±%)	与多年平均比较(±%)
全县	4264	1137.4	49.92	-30.40	-9.06
东乡街道	163.87	1117.8	1.8639	-24.47	-10.32
蒲江街道	141.47	1095.3	1.5814	-25.70	-11.07
君塘镇	101.01	1176.6	1.1064	-18.43	-3.17
清溪镇	102.15	1176.7	1.2019	-25.85	-8.52
普光镇	243.57	1133.2	2.8661	-28.35	-7.39
天生镇	109.25	1091.9	1.2380	-21.49	-10.70
柏树镇	60.41	1168.0	0.6596	-10.78	-3.01
芭蕉镇	109.54	1156.8	1.2794	-20.20	-6.43
南坝镇	181.11	1151.3	2.0950	-28.92	-9.81
五宝镇	70.56	1172.7	0.8124	-31.98	-13.67
峰城镇	85.75	1155.5	1.0056	-32.07	-18.14
土黄镇	102.44	1151.3	1.1837	-41.37	-15.95
华景镇	112.3	1151.3	1.2929	-37.28	-16.58
樊哙镇	114.65	1179.3	1.3200	-42.68	-23.09
新华镇	166.43	1215.7	1.9626	-28.64	0.63
黄金镇	121.15	1166.9	1.4728	-30.88	-7.46
胡家镇	141.54	1278.8	1.6517	-19.69	7.23
毛坝镇	145.65	1094.7	1.8626	-34.31	-7.31

行政分区	分区计算面积(km²)	年降雨量(mm)	折合水量(亿m³)	与2023年比较(±%)	与多年平均比较(±%)
大成镇	90.52	1152.4	0.9909	-21.12	-4.15
下八镇	79.27	1183.8	0.9135	-23.79	-6.78
塔河镇	84.3	1162.4	0.9980	-26.22	0.15
茶河镇	148.01	1183.9	1.7205	-29.96	0.52
厂溪镇	180.16	1247.8	2.1328	-27.51	-3.33
红峰镇	167.46	1151.3	2.0895	-29.16	-3.03
白马镇	77.02	1177.4	0.8867	-39.51	-22.27
桃花镇	61.9	1108.8	0.7288	-32.10	-18.30
马渡关镇	128.21	1089.0	1.4216	-25.26	-8.57
庙安镇	46.72	1192.6	0.5088	-12.51	-1.69
上峡镇	120.16	1174.6	1.4330	-21.82	-2.37
南坪镇	91.85	1196.1	1.0788	-30.35	-15.19
老君乡	88.72	1156.5	1.0612	-29.73	-13.40
黄石乡	45.75	1194.4	0.5291	-24.12	-8.32
漆树土家族乡	91.17	1191.8	1.0890	-39.66	-1.91
三墩土家族乡	102.53	1221.3	1.2219	-40.09	-7.49
龙泉土家族乡	221.48	1187.8	2.7050	-42.90	-16.36
渡口土家族乡	90.64	1158.5	1.0766	-44.64	-27.22
石铁乡	75.62	1137.4	0.8761	-41.30	-23.50

图2 2024年宣汉县行政分区降水量与上年、多年平均比较图



✧ 地表水资源量

地表水资源量：是指河流、湖泊、冰川等地表水体的动态水量，用天然河川径流量表示。

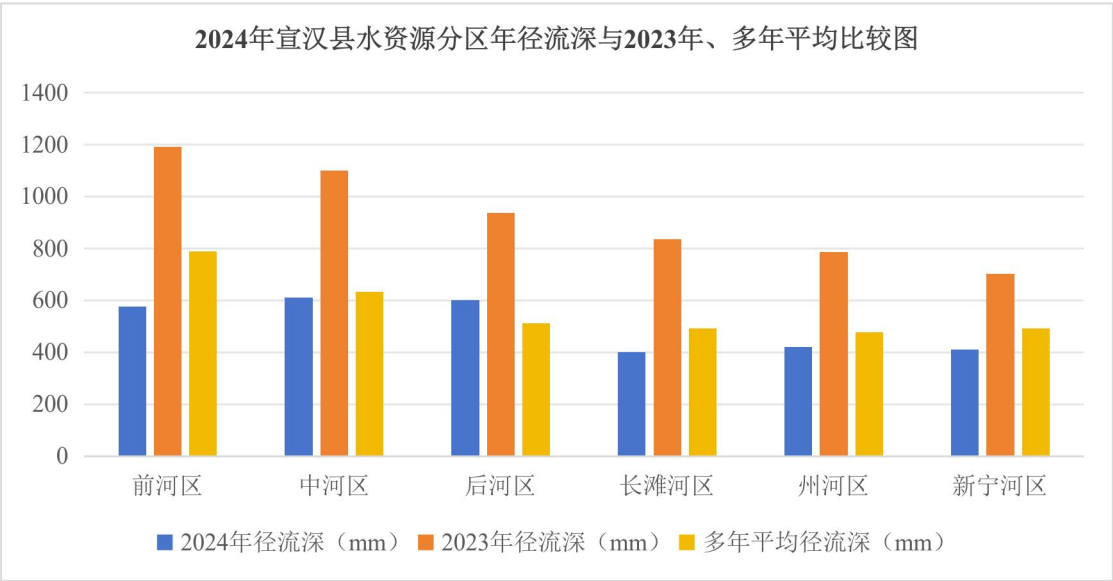
2024年宣汉县地表水水资源量23.49亿m³，比2023年减少47.20%，比多年平均值减少14.82%。

从水资源分区看，各水资源分区的年径流量与2023年比较均减少，其中前河区减少51.59%；中河区减少44.50%；后河区减少35.68%；长滩河区减少52.03%；州河区减少46.44%；新宁河区减少41.60%。与多年平均值比较，前河区减少26.72%；中河区减少3.60%；后河区增加17.47%；长滩河区减少18.54%；州河区减少11.99%；新宁河区减少16.67%。

2024年各水资源分区年径流深与上年值和多年平均比较见表3和图3。

表3 2024年宣汉县水资源分区年径流深与2023年、多年平均比较

水资源分区	径流量 (亿m³)	折合径流深 (mm)	与2023年比较 (±%)	与多年平均比较 (±%)
全县	23.49	551	-47.20	-14.82
前河区	10.88	577	-51.59	-26.72
中河区	3.68	611	-44.50	-3.60
后河区	5.11	602	-35.68	17.47
长滩河区	1.42	401	-52.03	-18.54
州河区	1.77	421	-46.44	-11.99
新宁河区	0.63	410	-41.60	-16.67



从行政分区看，2024年宣汉县各行政区与2023年水资源量比较，全县各行政分区水资源量均减少，其中减少最大是石铁乡达63.89%；与多年平均值相比较，减少最大的是石铁乡为43.13%，毛坝镇增大41.43%。

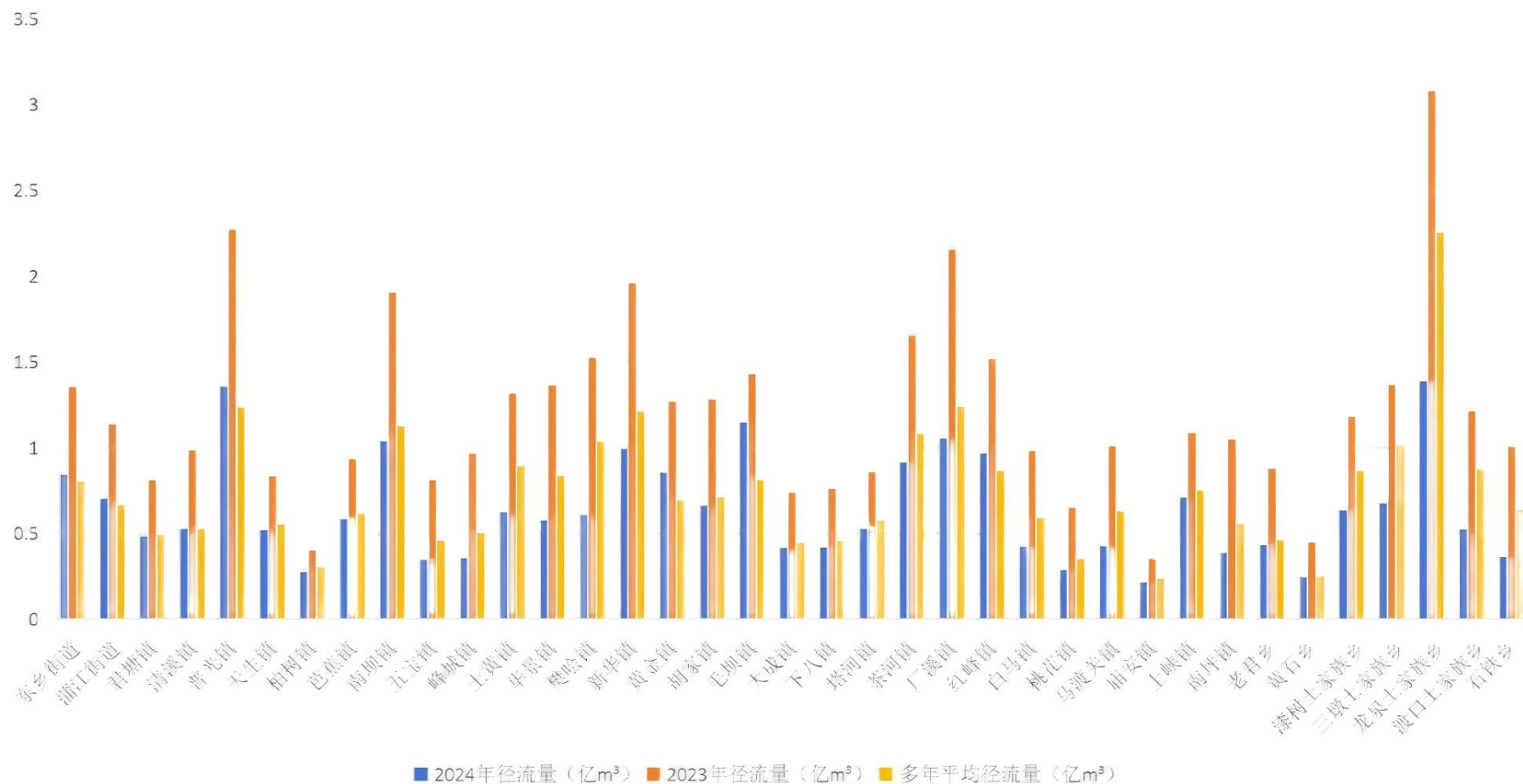
2024年宣汉县各行政分区年径流量与上年、多年平均比较见表4和图4。

表4 2024年宣汉县行政分区年径流量与2023年、多年平均比较

行政分区	分区计算 面积(km²)	2024年径流 量（亿m³）	折合径流 深（mm）	与2023年比 较（±%）	与多年平均 比较（±%）
全县	4264	23.49	551	-47.20	-14.82
东乡街道	163.87	0.84	514	-37.73	4.92
蒲江街道	141.47	0.70	496	-38.22	5.60
君塘镇	101.01	0.48	476	-40.66	-1.95
清溪镇	102.15	0.53	516	-46.44	0.01
普光镇	243.57	1.36	557	-40.22	9.68
天生镇	109.25	0.52	475	-37.60	-5.96
柏树镇	60.41	0.27	455	-31.15	-8.74
芭蕉镇	109.54	0.58	533	-37.40	-5.02
南坝镇	181.11	1.04	572	-45.60	-7.84
五宝镇	70.56	0.35	490	-57.34	-24.10
峰城镇	85.75	0.36	415	-63.08	-29.07
土黄镇	102.44	0.62	608	-52.67	-30.23
华景镇	112.3	0.58	513	-57.66	-30.91
樊哙镇	114.65	0.61	531	-60.03	-41.36
新华镇	166.43	0.99	596	-49.33	-18.14
黄金镇	121.15	0.86	706	-32.44	23.17
胡家镇	141.54	0.66	467	-48.34	-7.13

行政分区	分区计算 面积(km²)	2024年径流 量（亿m³）	折合径流 深（mm）	与2023年比 较（±%）	与多年平均 比较（±%）
毛坝镇	145.65	1.15	788	-19.69	41.43
大成镇	90.52	0.42	461	-43.55	-6.02
下八镇	79.27	0.42	530	-44.65	-8.07
塔河镇	84.3	0.53	624	-38.66	-8.70
茶河镇	148.01	0.91	617	-44.76	-15.48
厂溪镇	180.16	1.05	584	-51.17	-15.04
红峰镇	167.46	0.97	578	-36.12	12.23
白马镇	77.02	0.42	547	-57.01	-28.43
桃花镇	61.9	0.29	465	-55.75	-17.88
马渡关镇	128.21	0.43	332	-57.75	-32.04
庙安镇	46.72	0.21	458	-39.06	-9.76
上峡镇	120.16	0.71	591	-34.59	-5.17
南坪镇	91.85	0.39	421	-63.05	-30.37
老君乡	88.72	0.43	487	-50.70	-6.25
黄石乡	45.75	0.25	536	-45.02	-1.99
漆树土家族乡	91.17	0.63	694	-46.32	-26.71
三墩土家族乡	102.53	0.67	658	-50.59	-33.29
龙泉土家族乡	221.48	1.39	626	-54.94	-38.49
渡口土家族乡	90.64	0.52	576	-56.85	-40.11
石铁乡	75.62	0.36	480	-63.89	-43.13

2024年宣汉县行政分区径流量与2023年、多年平均对比图

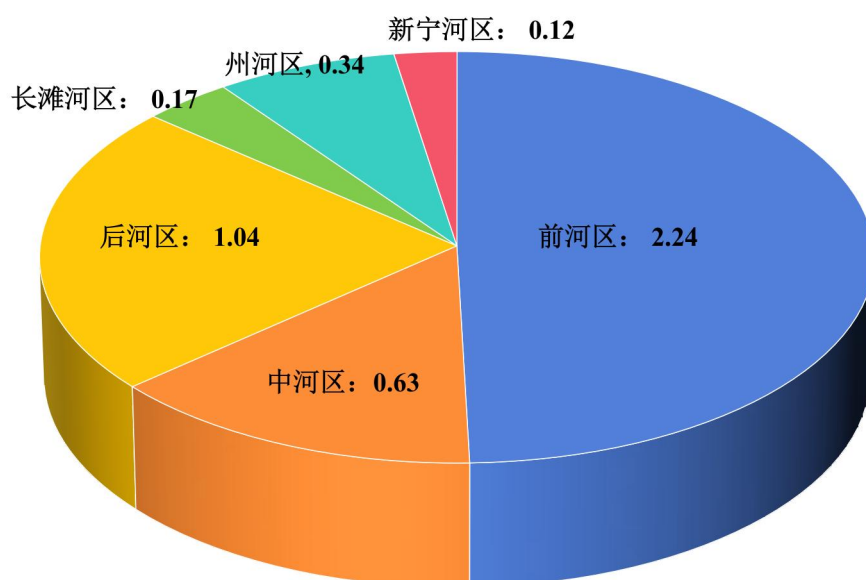


◇ 地下水资源量

地下水资源量是指某时段内地下含水层接收降水、地表水体、侧向径流及人工回灌等项渗透补给量的总和。宣汉县为山地丘陵地貌，地下水补给量按山丘区排泄量法计算。

2024年宣汉县地下水资源总量4.53亿 m^3 ，按水资源分区计算，前河区地下水资源量为2.24亿 m^3 ，中河区地下水资源量为0.63亿 m^3 ，后河区地下水资源量为1.04亿 m^3 ，长滩河区地下水资源量为0.17亿 m^3 ，州河区地下水资源量为0.34亿 m^3 ，新宁河区地下水资源量为0.12亿 m^3 。

图5 2024年宣汉县地下水水资源分区水资源量分布图 (亿 m^3)



◇ 水资源总量

水资源总量是指当地降水形成的地表和地下产水总量，即地表径流量与降水入渗补给地下水量之和，在计算中，由地表水资源量与地下水资源量相加，并扣除两者之间的重复量统计；宣汉县为山地丘陵地貌，地下水补给量按山丘区排泄量法计算。即地下水资源量全部为重复计算量。

2024年宣汉县水资源总量23.49亿 m^3 ，比2023年减少47.20%，比多年平均值减少14.82%。

2024年宣汉县水资源分区水资源量见表5、图6；

2024年行政分区水资源量见表6。

表5 2024年宣汉县水资源分区水资源量表

水资源分区	年降水量 (mm)	年降水总量 (亿m³)	地表水资源量 (亿m³)	地下水资源 量 (亿m³)	水资源总量 (亿m³)
全县	1170.7	49.92	23.49	4.53	23.49
前河区	1170.6	22.07	10.88	2.24	10.88
中河区	1189.8	7.16	3.68	0.63	3.68
后河区	1200.7	10.19	5.11	1.04	5.11
长滩河区	1155.3	4.09	1.42	0.17	1.42
州河区	1117.1	4.69	1.77	0.34	1.77
新宁河区	1115.5	1.72	0.63	0.12	0.63

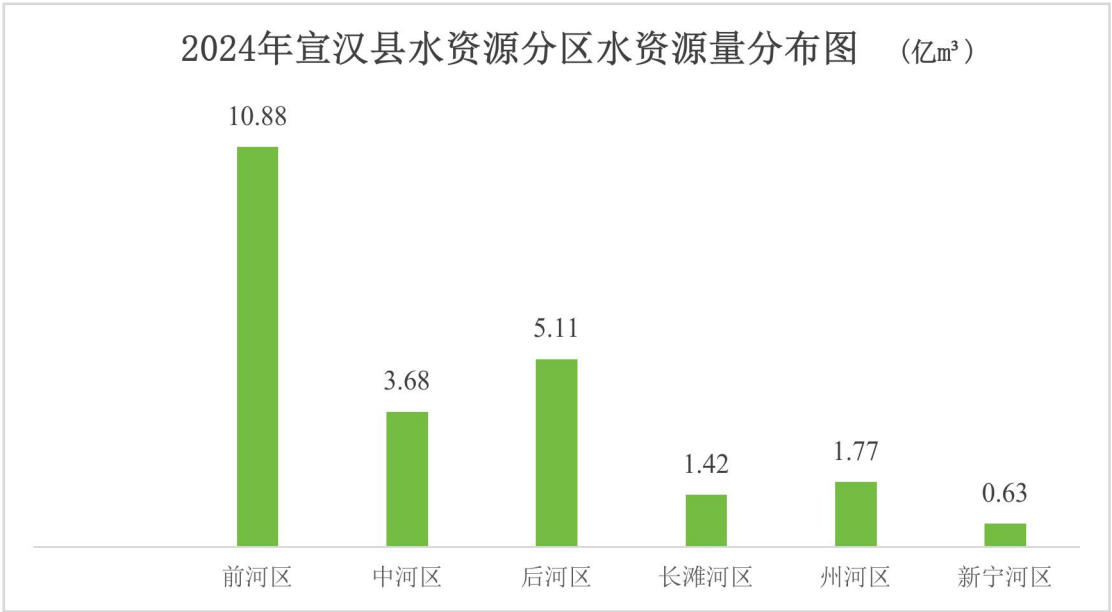
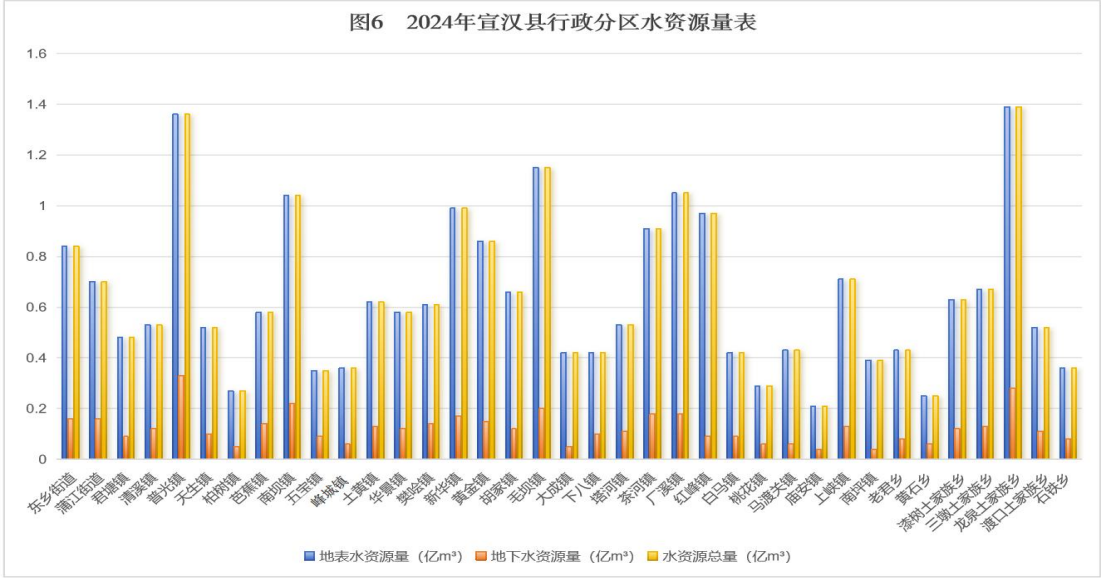


表6 2024年宣汉县行政分区水资源量表

行政区	年降水量 (mm)	地表水资源 量 (亿m³)	地下水资源 量 (亿m³)	水资源总量 (亿m³)	人均水资源 量 (m³)
全县	1170.7	23.49	4.53	23.49	2495
东乡街道	1117.8	0.84	0.16	0.84	830
蒲江街道	1095.3	0.70	0.16	0.70	830
君塘镇	1176.6	0.48	0.09	0.48	1620
清溪镇	1176.7	0.53	0.12	0.53	1633
普光镇	1133.2	1.36	0.33	1.36	1622

行政区	年降水量 (mm)	地表水资源 量 (亿m ³)	地下水资源 量 (亿m ³)	水资源总量 (亿m ³)	人均水资源 量 (m ³)
天生镇	1091.9	0.52	0.10	0.52	1515
柏树镇	1168.0	0.27	0.05	0.27	1221
芭蕉镇	1156.8	0.58	0.14	0.58	2535
南坝镇	1151.3	1.04	0.22	1.04	1260
五宝镇	1172.7	0.35	0.09	0.35	2165
峰城镇	1155.5	0.36	0.06	0.36	3240
土黄镇	1151.3	0.62	0.13	0.62	2591
华景镇	1151.3	0.58	0.12	0.58	3354
樊吟镇	1179.3	0.61	0.14	0.61	4085
新华镇	1215.7	0.99	0.17	0.99	5973
黄金镇	1166.9	0.86	0.15	0.86	3143
胡家镇	1278.8	0.66	0.12	0.66	1806
毛坝镇	1094.7	1.15	0.20	1.15	4122
大成镇	1152.4	0.42	0.05	0.42	1542
下八镇	1183.8	0.42	0.10	0.42	1626
塔河镇	1162.4	0.53	0.11	0.53	2868
茶河镇	1183.9	0.91	0.18	0.91	3915
厂溪镇	1247.8	1.05	0.18	1.05	5362
红峰镇	1151.3	0.97	0.09	0.97	3125
白马镇	1177.4	0.42	0.09	0.42	4157
桃花镇	1108.8	0.29	0.06	0.29	2242
马渡关镇	1089.0	0.43	0.06	0.43	1468
庙安镇	1192.6	0.21	0.04	0.21	2132
上峡镇	1174.6	0.71	0.13	0.71	3161
南坪镇	1196.1	0.39	0.04	0.39	4185
老君乡	1156.5	0.43	0.08	0.43	3497
黄石乡	1194.4	0.25	0.06	0.25	2125
漆树土家族乡	1191.8	0.63	0.12	0.63	5739
三墩土家族乡	1221.3	0.67	0.13	0.67	5429
龙泉土家族乡	1187.8	1.39	0.28	1.39	19912
渡口土家族乡	1158.5	0.52	0.11	0.52	11419
石铁乡	1137.4	0.36	0.08	0.36	7734

(注：地下水资源量为河川基流，即重复计算量)



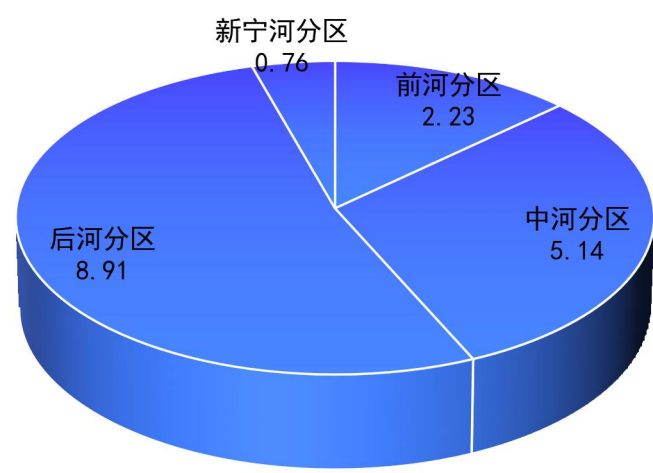
❖ 出入境水量

2024年全县从县外入境水量17.04亿m³。按宣汉县水资源分区统计，前河分区的入境水量为2.23亿m³，中河分区的入境水量为6.765.14亿m³，后河分区的入境水量为8.91亿m³，新宁河分区的入境水量为0.76亿m³。

表6-1 2024年宣汉县入境水量表

水资源分区	入境水量（亿m³）	所占比例（%）
前河分区	2.23	13.09
中河分区	5.14	30.15
后河分区	8.91	52.31
新宁河分区	0.76	4.45

图6-1 宣汉县水资源分区入境水量分布图 （亿m³）

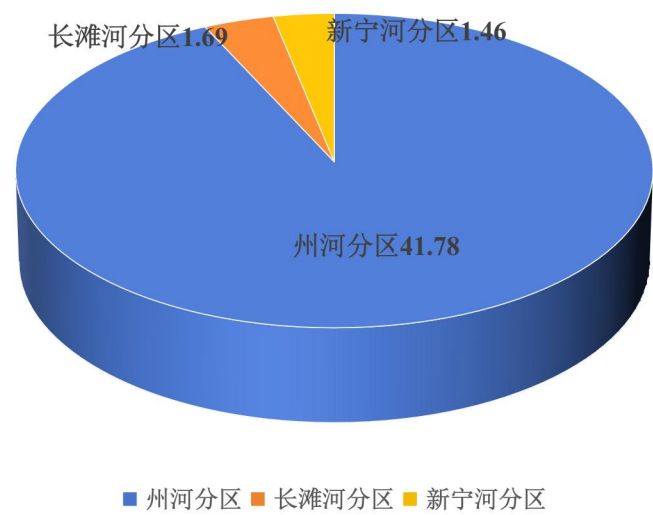


2024年全县出境水量44.93亿m³。按宣汉县水资源分区统计，州河分区出境水量所占比例最大，达41.78亿m³，长滩河分区的出境水量为1.69亿m³，新宁河分区的出境水量为1.46亿m³。

表6-2 2024年宣汉县出境水量表

水资源分区	出境水量（亿m³）	所占比例（%）
州河分区	41.78	92.99
长滩河分区	1.69	3.76
新宁河分区	1.46	3.25

图6-2 宣汉县水资源分区出境水量分布图 （亿m³）



❖ 水库蓄水动态

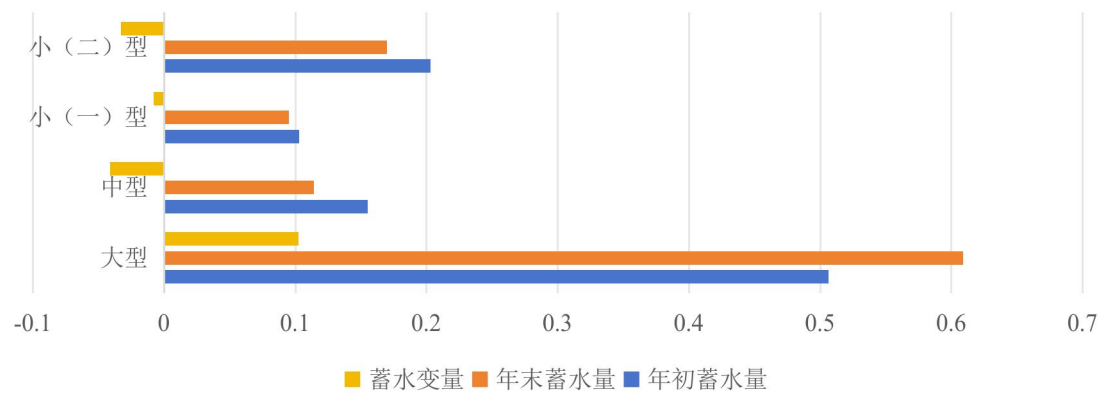
2024年对全县139座水库（含电站水库），包括1座大型水库、1座中型水库、8座小一型以及129座小二型水库进行统计。年末蓄水总量20459万m³，比年初增加蓄水总量206万m³。

2024年大、中、小型水库蓄水量表见表7，图7。

表7 2024年宣汉县各类水库蓄水量表 单位：亿m³

水库类型	大型	中型	小（一）型	小（二）型	合计
水库座数	1	1	8	129	139
年初蓄水量	0.5064	0.155	0.103	0.203	0.9674
年末蓄水量	0.6090	0.114	0.095	0.170	0.988
蓄水变量	0.1026	-0.041	-0.008	-0.033	0.0206

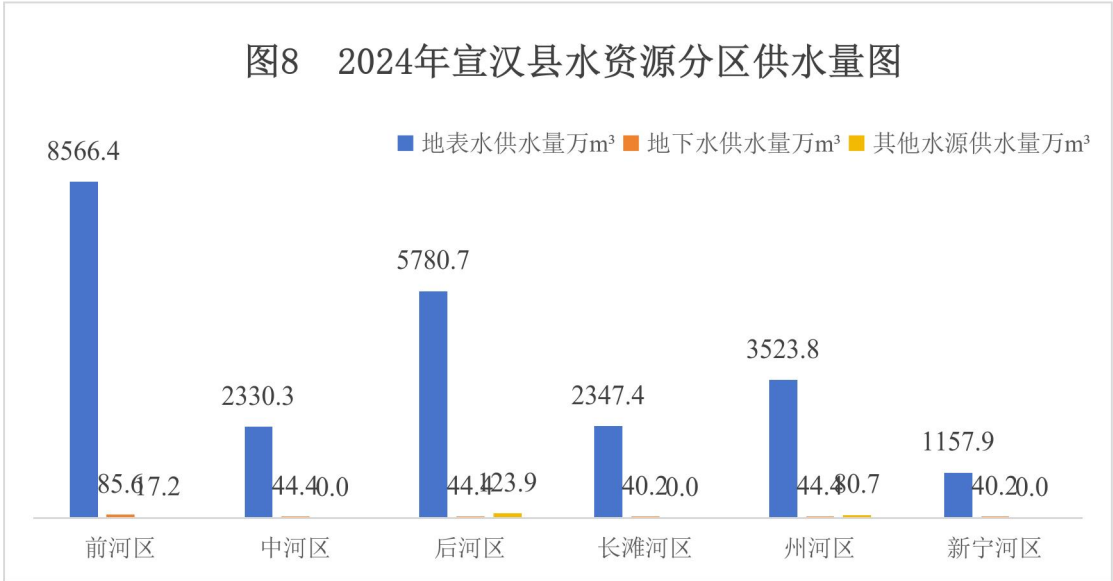
图7 2024年宣汉县水库蓄变量图



2024年宣汉县水资源分区供水量见表8，2024年宣汉县水资源分区供水量图见图8。

表8 2024年宣汉县水资源分区供水量表 单位：万m³

水资源分区	地表水 供水量	地下水 供水量	其他水源 供水量	总供水量	占供水量的百分比（%）		
					地表水	地下水	其他水源
全县	23706.7	299.4	221.7	24227.8	97.85	1.24	0.91
前河区	8566.4	85.6	17.2	8669.2	99.37	0.1	0.2
中河区	2330.3	44.4		2374.7	98.86	1.9	
后河区	5780.7	44.4	123.9	5949.0	96.29	0.75	2.05
长滩河区	2347.4	40.2		2387.6	99.04	1.71	
州河区	3523.8	44.4	80.7	3648.9	95.6	1.22	2.18
新宁河区	1157.9	40.2		1198.1	97.42	3.4	



2024年宣汉县供水总量24227.8万立方米，其中地表水供水量23706.7万立方米，地下水供水量299.4万立方米。在其他供水量中，污水回用量186.58万立方米，雨水利用量35.12万立方米。

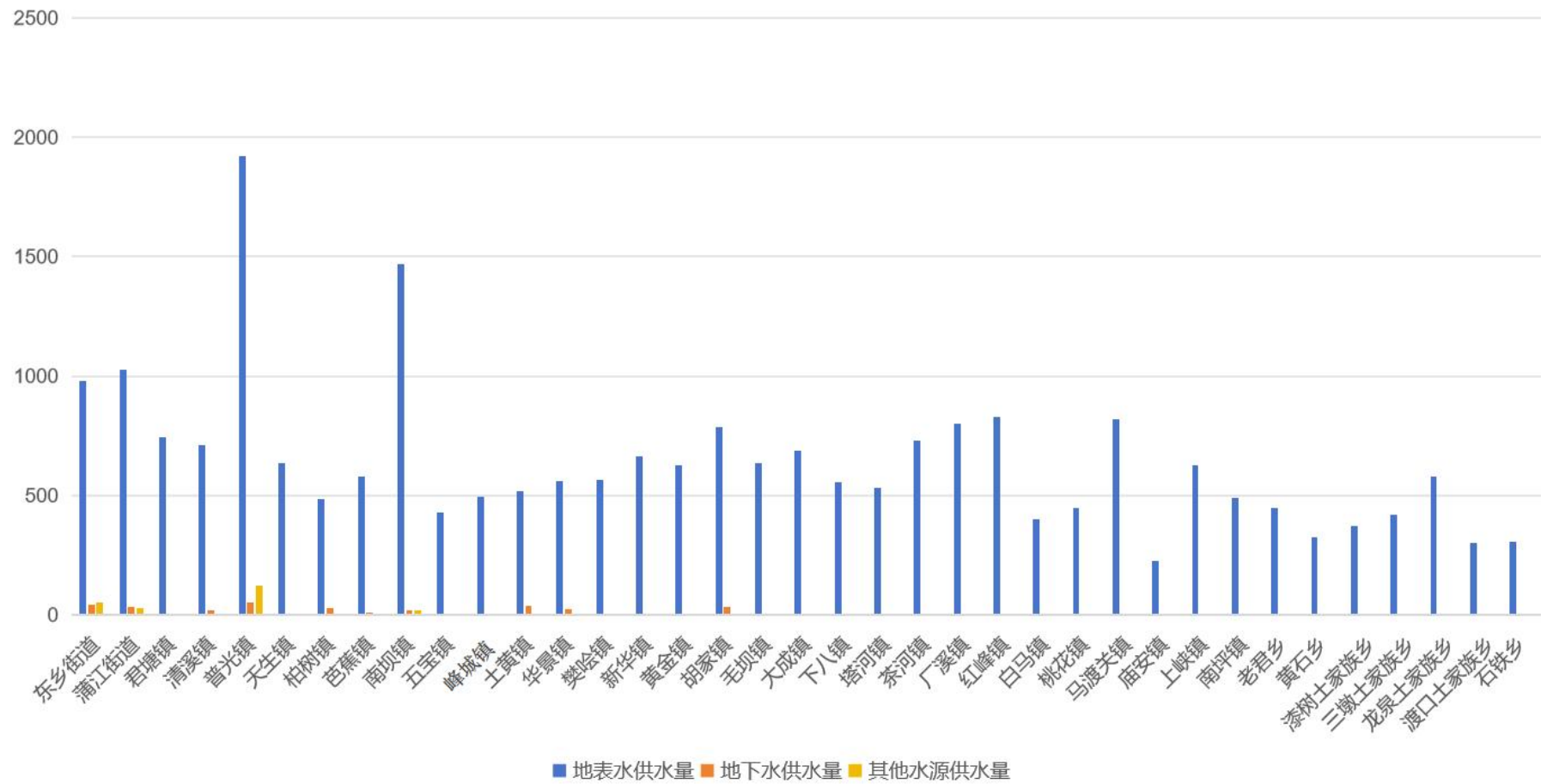
2024年宣汉县行政分区供水量表见表9，行政分区供水量表见图9。

表9 2024年宣汉县行政分区供水量表 单位：万m³

行政分区	地表水	地下水	其他水源	总供水量	占供水量的百分比（%）		
					地表水	地下水	其他水源
全县	23706.7	299.4	221.7	24227.8	97.85	1.24	0.91
东乡街道	979.1	44.4	52.5	1076.0	90.99	4.13	4.88
蒲江街道	1024.0	31.7	28.1	1083.8	94.48	2.92	2.59
君塘镇	744.3			744.3	100.00		
清溪镇	709.3	20.8		730.1	97.15	2.85	
普光镇	1921.2	49.9	123.9	2095.0	91.70	2.38	5.92
天生镇	637.0			637.0	100.00		
柏树镇	484.2	29.2		513.4	94.31	5.69	
芭蕉镇	580.2	10.9		591.1	98.16	1.84	
南坝镇	1467.8	20.8	17.2	1505.8	97.48	1.38	1.14
五宝镇	427.9			427.9	100.00		
峰城镇	491.9			491.9	100.00		

行政分区	地表水	地下水	其他水源	总供水量	占供水量的百分比（%）		
					地表水	地下水	其他水源
土黄镇	517.6	39.1		556.7	92.98	7.02	
华景镇	558.3	21.8		580.1	96.24	3.76	
樊吟镇	563.2			563.2	100.00		
新华镇	664.6			664.6	100.00		
黄金镇	626.4			626.4	100.00		
胡家镇	784.4	30.8		815.2	96.22	3.78	
毛坝镇	637.4			637.4	100.00		
大成镇	686.5			686.5	100.00		
下八镇	555.9			555.9	100.00		
塔河镇	533.6			533.6	100.00		
茶河镇	729.0			729.0	100.00		
厂溪镇	801.4			801.4	100.00		
红峰镇	826.1			826.1	100.00		
白马镇	401.7			401.7	100.00		
桃花镇	445.3			445.3	100.00		
马渡关镇	820.3			820.3	100.00		
庙安镇	227.8			227.8	100.00		
上峡镇	626.7			626.7	100.00		
南坪镇	490.5			490.5	100.00		
老君乡	445.4			445.4	100.00		
黄石乡	324.6			324.6	100.00		
漆树土家族	370.9			370.9	100.00		
三墩土家族	418.1			418.1	100.00		
龙泉土家族	579.3			579.3	100.00		
渡口土家族	298.7			298.7	100.00		
石铁乡	306.1			306.1	100.00		

图9 2024年宣汉县行政分区供水量图



➤ 用水量

用水量指配置给各类用户的包括输水损失在内的毛用水量。按用户特性分生产用水、生活用水和生态环境用水三大类，其中生产用水再划分为第一产业用水、第二产业用水和第三产业用水。第一产业用水包括农业灌溉用水、林牧业用水和牲畜用水，第二产业用水包括工业用水和建筑业用水，第三产业用水包括商品贸易、餐饮住宿、交通运输、仓储、邮电通讯、文教卫生、机关团体等等各种服务行业的用水量。生活用水指居民住宅日常生活用水，按城镇居民和农村居民分别统计。生态与环境补水仅包括人为措施供给的城镇环境用水和部分河湖、湿地补水，不包括降水、径流自然的生态水量。

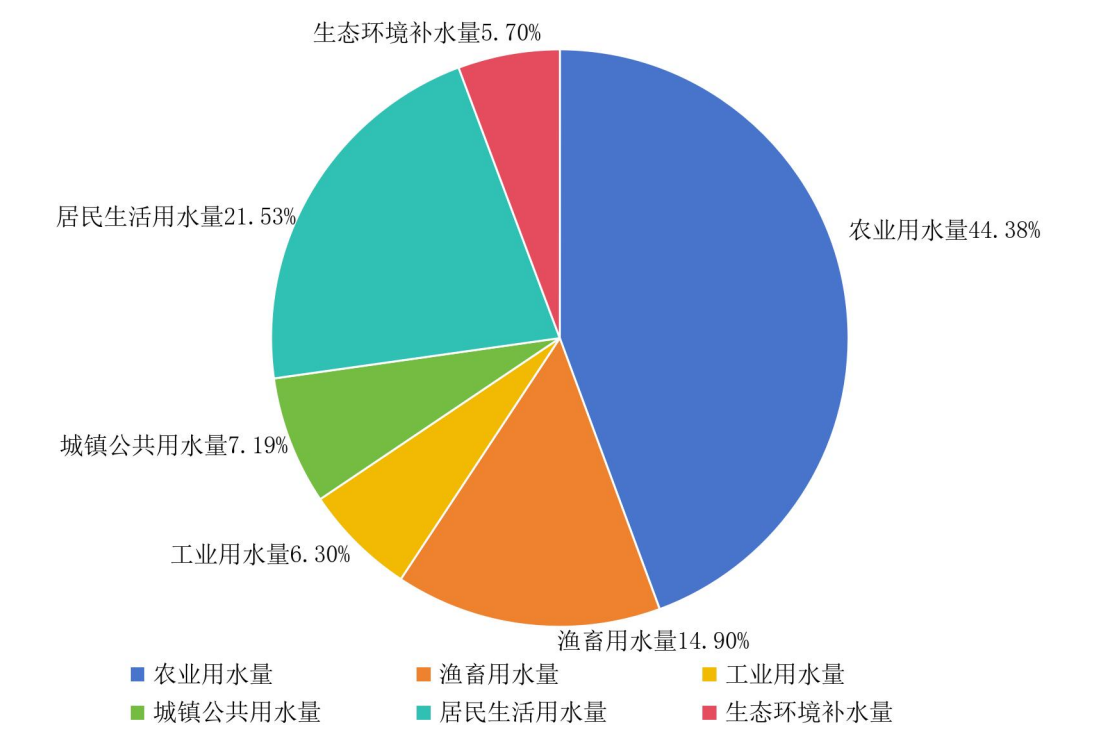
2024年宣汉县总用水量24227.8万m³，其中农业用水10751.1万m³，占总用水量的44.38%；渔畜用水量3610.0万m³，占总用水量的14.90%；工业用水1526.2万m³，占总用水量6.30%；城镇公共用水1743.0万m³，占总用水量7.19%；居民生活用水5216.0万m³，占总用水量的21.53%；生态环境用水1381.5万m³，占总用水量的5.70%。

2024年宣汉县用水量分类组成表见表10，宣汉县用水量分类组成图见图10。

表10 2024年宣汉县用水量分类组成表

用水分类	总用水量（万m ³ ）	占总用水量比例（%）
农业用水量	10751.1	44.38
渔畜用水量	3610.0	14.90
工业用水量	1526.2	6.30
城镇公共用水量	1743.0	7.19
居民生活用水量	5216.0	21.53
生态环境补水量	1381.5	5.70
合计	24227.8	100.00

图10 2024年宣汉县用水量分类组成图 占比（%）



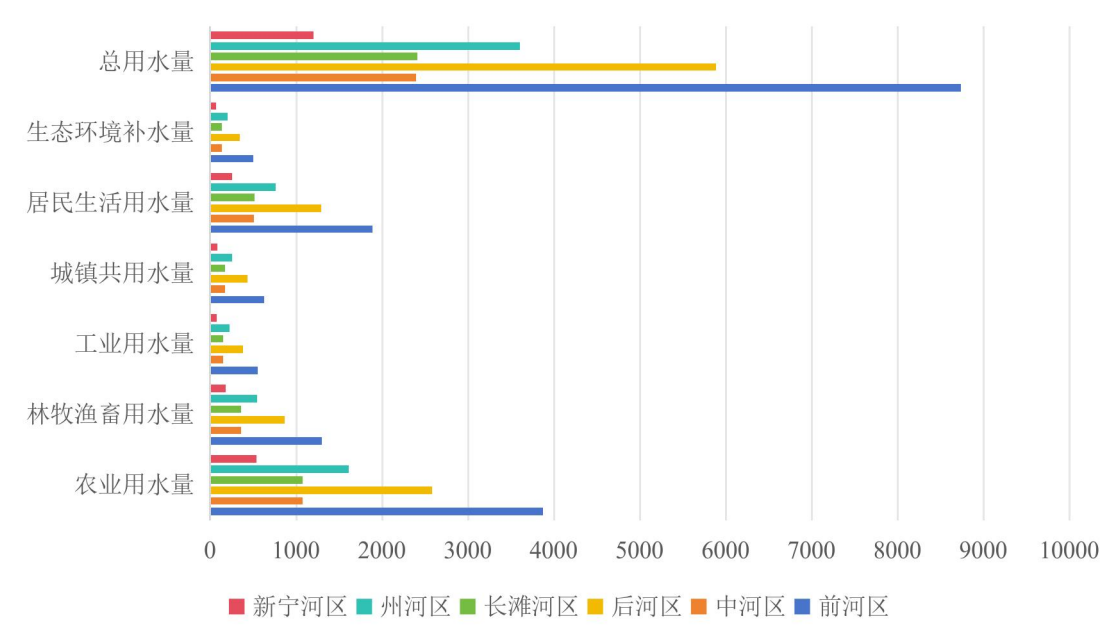
各水资源分区用水量为：前河区8669.2万m³，中河区万2374.7m³，后河区万5949.0m³，长滩河区2387.6万m³，州河区3648.9万m³，新宁河区1198.1万m³。

2024年宣汉县水资源分区用水量见表11；2024年宣汉县水资源分区用水量图见图11。

表11 2024年宣汉县水资源分区用水量表 单位：（万m³）

水资源分区	农业用水量	林牧渔畜用水量	工业用水量	城镇共用水量	居民生活用水量	生态环境补水量	总用水量
全县	10751.1	3610.0	1526.2	1743.0	5216.0	1381.5	24227.8
前河区	3870.0	1299.6	551.0	630.3	1886.4	498.8	8669.2
中河区	1075.0	361.3	148.0	171.0	506.5	134.1	2374.7
后河区	2580.0	866.2	377.1	432.8	1289.2	341.6	5949.0
长滩河区	1075.0	361.3	150.4	171.0	513.6	137.0	2387.6
州河区	1613.5	541.5	224.5	252.4	764.6	201.6	3648.9
新宁河区	537.6	180.1	75.2	85.5	255.7	68.5	1198.1

图11 2024年宣汉县水资源分区用水量图



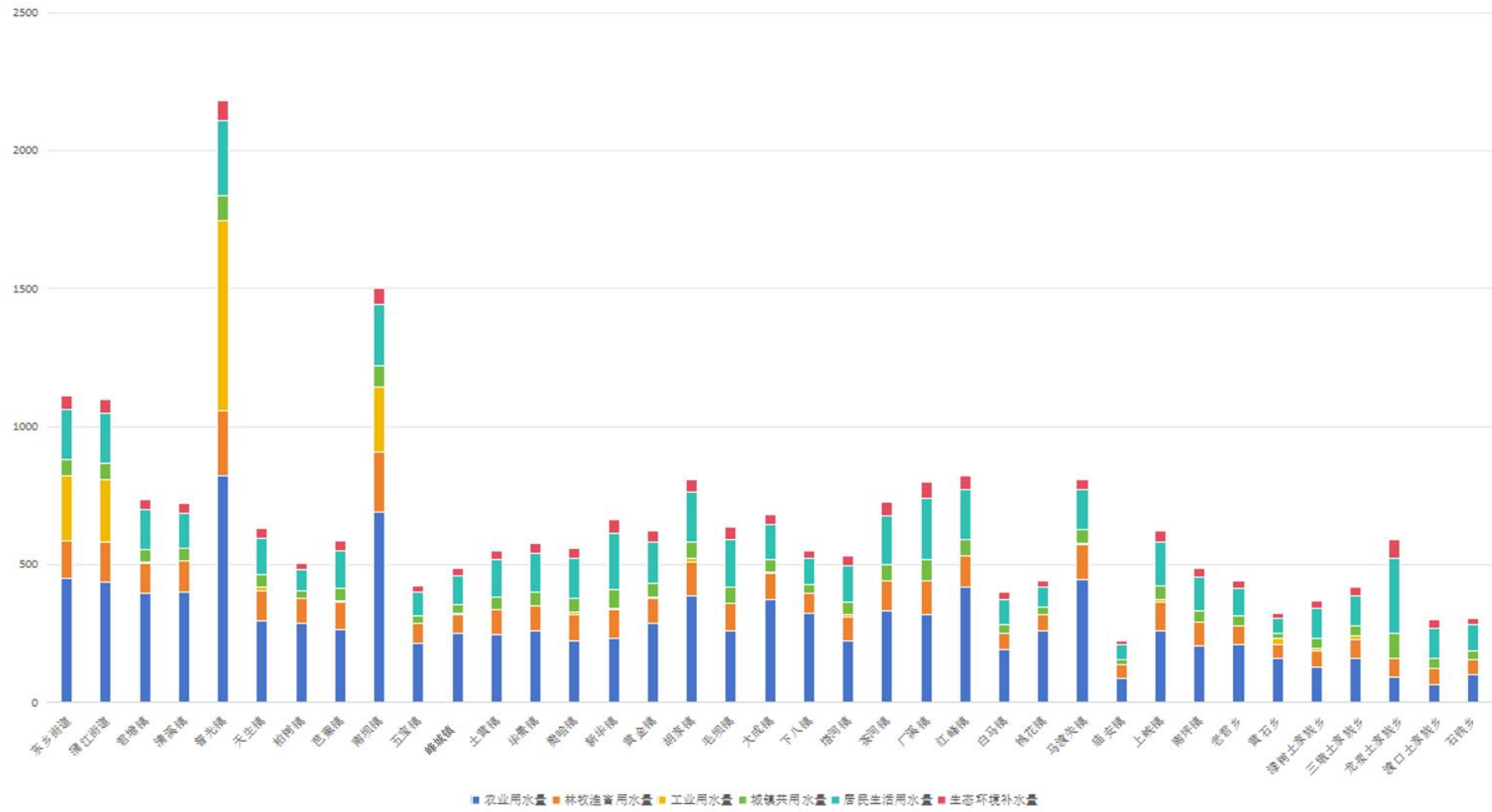
2024年宣汉县行政分区用水量见表12; 2024年宣汉县行政分区用水量图见图12。

表12 2024年宣汉县行政分区用水量表 单位：（万m³）

行政分区	农业用水量	林牧渔畜用水量	工业用水量	城镇共用水量	居民生活用水量	生态环境补水量	总用水量
全县	10751.1	3610.0	1526.2	1743.0	5216.0	1381.5	24227.8
东乡街道	10751.1	3610.0	1526.2	1743.0	5216.0	1381.5	24227.8
蒲江街道	449.9	135.7	234.7	60.4	180.9	47.9	1108.3
君塘镇	435.6	146.8	223.8	61.0	182.6	48.4	1097.5
清溪镇	394.9	109.8	3.9	47.7	142.3	37.7	739.3
普光镇	401.7	110.9	2.5	42.9	128.2	34.0	724.6
天生镇	823.0	232.6	689.8	90.6	271.4	71.9	2175.5
柏树镇	294.5	109.0	16.5	44.0	131.5	34.8	632.7
芭蕉镇	287.4	90.9	1.0	25.8	77.3	20.5	508.8
南坝镇	265.7	98.9	3.6	45.4	136.0	36.1	586.7
五宝镇	688.2	219.2	237.6	74.7	223.4	59.2	1508.6
峰城镇	216.2	68.9	2.1	28.4	85.0	22.5	425.0

行政分区	农业用水量	林牧渔畜用水量	工业用水量	城镇共用水量	居民生活用水量	生态环境补水量	总用水量
土黄镇	248.4	72.3	1.5	34.6	103.4	27.4	488.6
华景镇	244.2	92.4	1.5	44.6	133.3	35.3	551.5
樊哙镇	259.6	90.2	1.1	47.0	140.6	37.2	575.4
新华镇	224.8	94.4	9.3	48.4	144.9	38.4	559.4
黄金镇	232.4	105.1	5.0	67.3	201.8	53.5	660.2
胡家镇	288.4	90.8	3.6	50.2	150.2	39.8	622.2
毛坝镇	385.7	122.7	14.6	59.5	178.1	47.2	808.7
大成镇	259.6	97.9	1.7	57.7	172.9	45.8	633.1
下八镇	372.4	95.9	4.3	43.2	129.4	34.2	681.9
塔河镇	322.3	73.1	1.6	31.9	95.3	25.2	552.2
茶河镇	224.4	86.7	6.0	44.6	133.4	35.3	530.0
厂溪镇	333.1	106.7	0.9	59.5	178.0	47.1	724.1
红峰镇	319.9	120.4	1.6	74.8	223.9	59.3	796.1
白马镇	418.9	111.9	0.6	60.4	180.8	47.9	820.6
桃花镇	190.0	60.1	0.7	30.9	92.7	24.6	399.0
马渡关镇	257.6	62.0	0.8	24.9	74.6	19.7	442.3
庙安镇	443.7	130.7	3.2	48.4	144.9	38.4	814.8
上峡镇	85.9	52.0	0.3	18.1	54.2	14.3	226.3
南坪镇	260.5	103.5	8.7	52.3	156.6	41.5	622.5
老君乡	204.8	88.2	0.3	40.4	120.8	32.0	487.2
黄石乡	210.8	68.0	0.3	34.1	101.9	27.0	442.4
漆树土家族乡	162.1	47.6	23.2	18.3	55.0	14.6	322.4
三墩土家族乡	126.8	61.5	8.1	36.4	108.9	28.8	368.4
龙泉土家族乡	159.3	70.7	10.7	36.7	109.6	29.0	415.3
渡口土家族乡	91.2	70.0	0.2	89.9	269.0	71.3	575.5
石铁乡	64.7	59.7	0.3	36.6	109.3	28.9	296.7

图12 2024年宣汉县行政分区用水量图



➤ 耗水量

用水消耗量：指在输水、用水过程中，通过蒸发、土壤吸收、产品带走、居民和牲畜饮用等各种途径消耗，而不能回归到地表水体或地下含水层的水量。

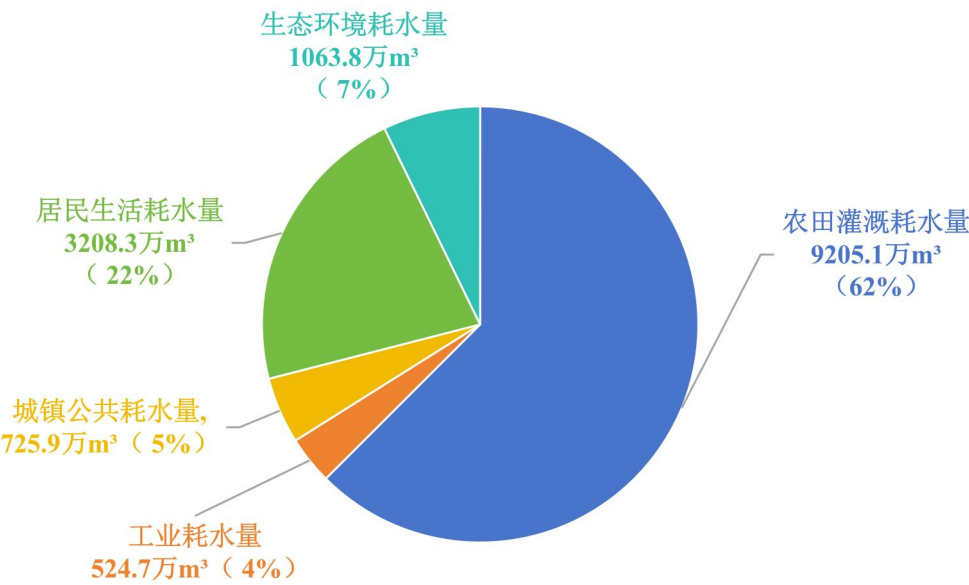
2024年宣汉县用水总消耗量14727.8万m³，综合耗水率为60.79%。其中农田灌溉耗水量9205.1万m³，占总耗水量的62.51%；工业耗水量524.7万m³，占总耗水量的3.56%；城镇公共耗水量725.9万m³，占总耗水量的4.93%；居民生活耗水量3208.3万m³，占总耗水量的21.78%；生态环境耗水量1063.8万m³，占总耗水量的7.22%。

2024年宣汉县耗水量分类组成表见表13，宣汉县耗水量分类组成图见图13。

表13 2024年宣汉县耗水量分类组成表

用水分类	耗水总量（万m³）	占耗水总量比例（%）
农田灌溉耗水量	9205.1	62.51
工业耗水量	524.7	3.56
城镇公共耗水量	725.9	4.93
居民生活耗水量	3208.3	21.78
生态环境耗水量	1063.8	7.22
合计	14727.8	100

图13 2024年宣汉县耗水量分类组成图



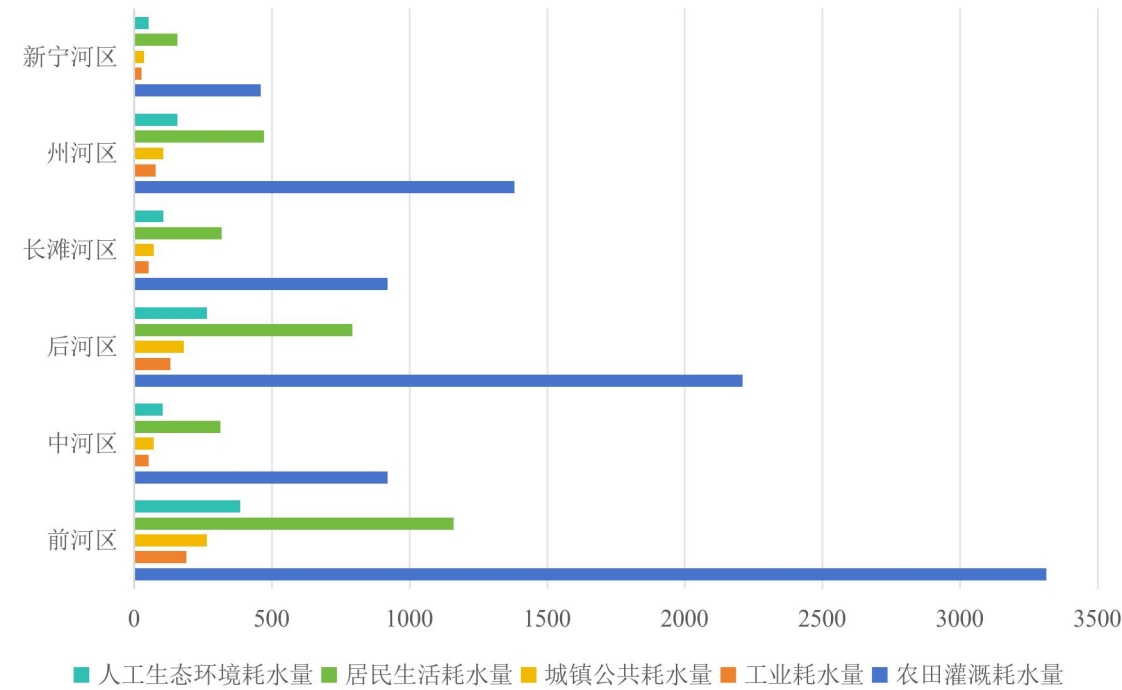
总耗水量中，宣汉县各水资源分区用水消耗量为：前河区5309.5万m³，中河区1458.3万m³，后河区3572.8万m³，长滩河区1465.6万m³，州河区2189.9万m³，新宁河区731.7万m³，宣汉县合计水资源消耗量为14727.8万m³。

2024年宣汉县水资源分区用水消耗量见表14；2024年水资源分区用水消耗量图见图14。

表14 2024年宣汉县水资源分区用水消耗量表单位：（万m³）

水资源分区	农田灌溉耗水量	工业耗水量	城镇公共耗水量	居民生活耗水量	人工生态环境耗水量	耗水总量
全县	9205.1	524.7	725.9	3208.3	1063.8	14727.8
前河区	3313.7	189.5	262.5	1160.3	384	5309.5
中河区	920.7	50.9	71.2	311.6	103.2	1458.3
后河区	2208.9	129.7	180.3	792.9	263	3572.8
长滩河区	920.7	51.7	71.2	316	105.6	1465.6
州河区	1381.1	77.1	105.1	470.2	155.3	2189.9
新宁河区	460	25.8	35.6	157.3	52.7	731.7

图14 2024年宣汉县水资源分区用水消耗量图



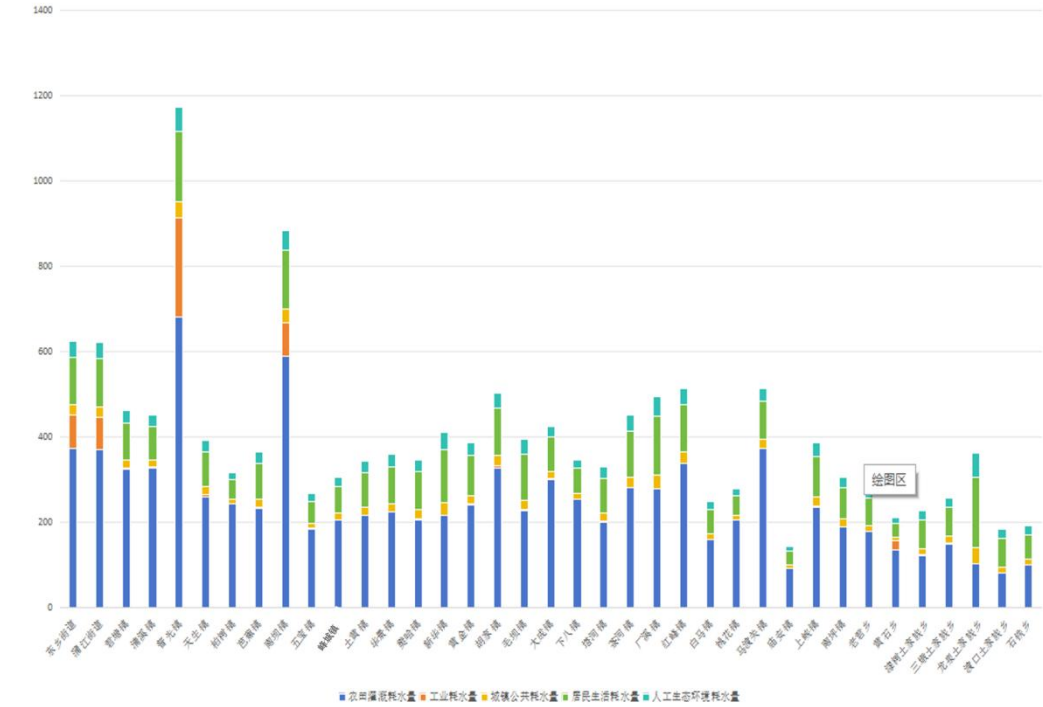
2024年宣汉县行政分区用水消耗量见表15。

表15 2024年宣汉县行政分区用水消耗量表单位：（万m³）

行政分区	农田灌溉耗水量	工业耗水量	城镇公共耗水量	居民生活耗水量	生态环境耗水量	耗水总量
全县	9205.1	524.7	725.9	3208.3	1063.8	14727.8
东乡街道	372.2	78.6	25.1	111.3	36.9	624.4
蒲江街道	370.2	74.8	25.4	112.3	37.2	620.1
君塘镇	324	1.3	19.8	87.5	29	464
清溪镇	327.2	0.8	17.8	78.9	26.2	454.1
普光镇	680.9	231.1	37.8	166.9	55.4	1173.1
天生镇	259.5	5.5	18.3	80.8	26.8	391.8
柏树镇	241.9	0.3	10.8	47.6	15.8	319.5
芭蕉镇	232.9	1.2	18.9	83.7	27.8	364.5
南坝镇	588.6	79.6	31.1	137.4	45.5	886.4
五宝镇	184.2	0.7	11.9	52.3	17.4	267.4
峰城镇	205.4	0.5	14.3	63.5	21.1	305.8
土黄镇	215.7	0.5	18.6	81.9	27.2	343.6
华景镇	223.6	0.4	19.6	86.6	28.6	358.3
樊哙镇	204.7	3.1	20.2	89.2	29.6	345.6
新华镇	215.1	1.7	28.1	123.9	41.1	406.2
黄金镇	240.9	1.2	20.9	92.4	30.7	385.6
胡家镇	326.6	4.9	24.8	109.6	36.3	502.8
毛坝镇	227.5	0.6	24	106.3	35.2	391.9
大成镇	299.8	1.4	18	79.5	26.4	427.4
下八镇	253.2	0.5	13.3	58.7	19.5	347.7
塔河镇	199.7	2	18.6	82	27.2	328.8
茶河镇	279.8	0.3	24.7	109.5	36.3	450.1
厂溪镇	278.5	0.6	31.2	137.8	45.6	490.9
红峰镇	338.5	0.2	25.1	111.2	36.9	512.9
白马镇	159.7	0.2	13	57	18.9	248.9

行政分区	农田灌溉耗水量	工业耗水量	城镇公共耗水量	居民生活耗水量	生态环境耗水量	耗水总量
桃花镇	205	0.3	10.4	45.8	15.2	278.9
马渡关镇	371.6	1.1	20.2	89.2	29.6	515
庙安镇	91.5	0.1	7.5	33.3	11.1	143.4
上峡镇	233.6	2.9	21.8	96.3	31.9	385.6
南坪镇	189.5	0.1	16.8	74.4	24.6	305.6
老君乡	178.2	0.1	14.2	62.7	20.8	276.2
黄石乡	135.3	21.2	7.6	33.9	11.3	209.9
漆树土家族乡	120.2	2.7	15.1	67.1	22.2	225.4
三墩土家族乡	147.7	3.6	15.2	67.4	22.3	255.3
龙泉土家族乡	102.5	0.3	37.5	165.5	54.9	350.5
渡口土家族乡	79.5	0.1	15.2	67.2	22.2	181.6
石铁乡	100.2	0.2	13.1	57.7	19.1	188.6

图15 2024年宣汉县行政分区用水消耗量图



5 重大水事

2024年3月22日至28日，宣汉县水务局开展以“精打细算用好水资源，从严从细管好水资源”为主题的“世界水日”“中国水周”宣传活动。

2024年3月，清溪河入选国家级幸福河湖建设。

2024年12月27日，宣汉县完成四川省首单水土保持生态产品价值转化交易。

2024年12月30日，止土溪口水库大坝浇筑高度达到81m，堰沟水库大坝浇筑高度达到12m。

◆术语解释

◆降水量

指在一定时段内，从大气降落到地球表面的液态和固态水所折算的水层深度。

◆地表水资源量

指河流、湖泊、冰川等地表水体逐年更新的动态水量，即当地天然河川径流量。

◆地下水资源量

指地下饱和含水层逐年更新的动态水量,即降水和地表水入渗对地下水的补给量。

◆水资源总量

指当年降水形成的地表和地下产水总量，即地表产流量与降水入渗补给地下水量之和。在计算中，由地表水资源量与地下水资源量相加，并扣除两者之间的重复量统计(扣除地下水资源量中的地表水入渗补给量)。

◆供水量

指各种水源工程为用户提供的包括输水损失在内的水量之和,按受水区分地表水源、地下水源和其他水源统计。

◆地表水源供水量

指地表水利工程的年取水量，按蓄水工程、引水工程、提水工程、调水工程四种形式统计。

◆地下水源供水量

指水井工程的开采量，按浅层淡水、深层承压水和微咸水分别统

计。

◆其他水源供水量

包括污水处理再利用、集雨工程等水源工程的供水量。

用水量

指各类用水户取用的包括输水损失在内的毛水量之和。按生活用水、工业用水、农业用水和人工生态环境补水四大类用水户统计，不包括海水直接利用以及水力发电、航运等河道内用水量。生活用水包括城镇生活用水和农村生活用水，其中城镇生活用水由居民用水和公共用水(含第三产业及建筑业等用水)组成。农村生活用水指居民生活用水。工业用水指工矿企业在生产过程中用于制造、加工、冷却、空调、净化、洗涤等方面的用水，按新水取用量计，不包括企业内部的重复利用水量。农业用水包括耕地灌溉及林地、园地、牧草地灌溉、鱼塘补水及牲畜用水。人工生态环境补水仅包括人为措施供给的城镇环境用水和部分河湖、湿地补水，而不包括降水、径流自然满足的水量。

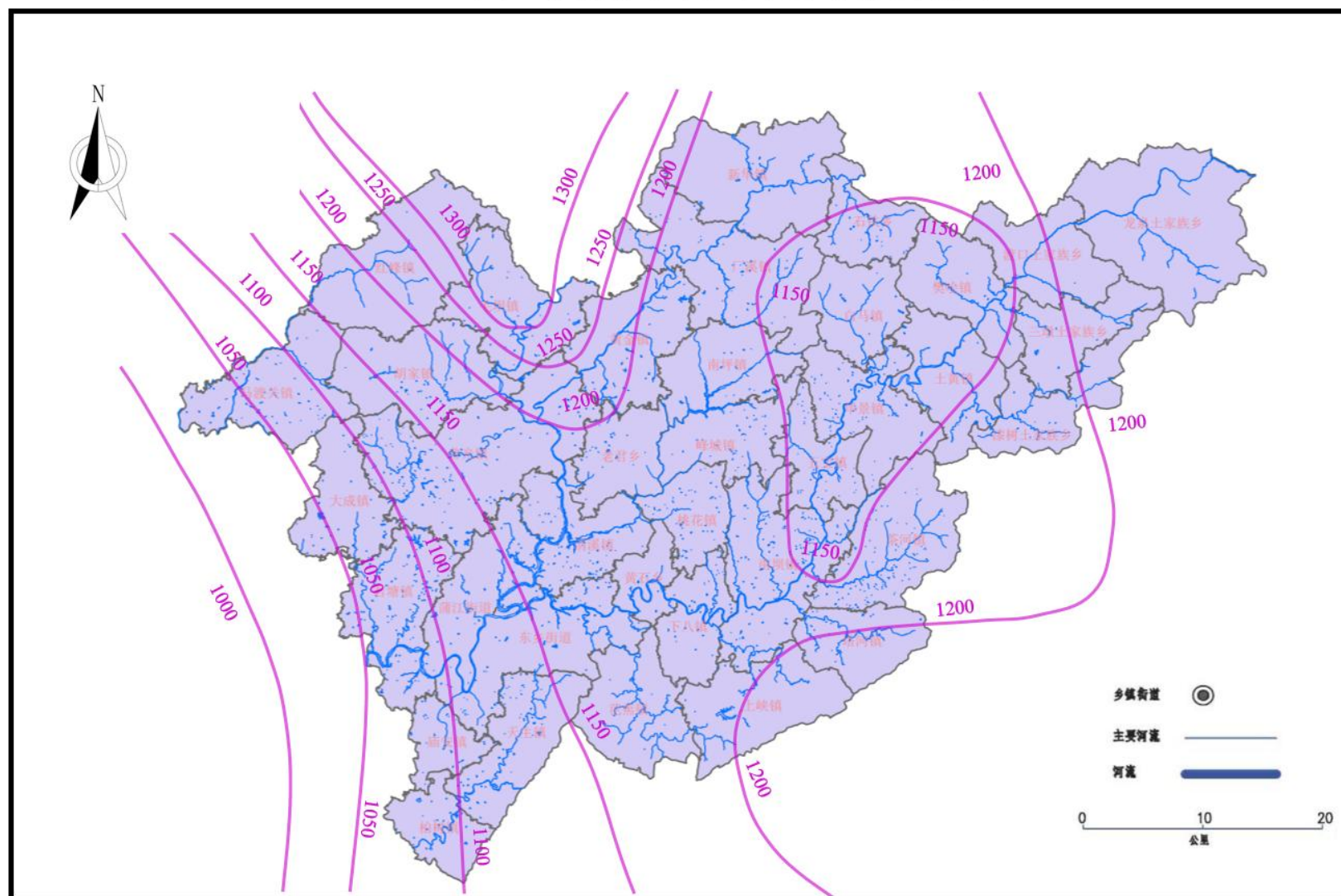
◆用水消耗量

指在输水、用水过程中，通过蒸腾蒸发、土壤吸收、产品吸附、居民和牲畜饮用等多种途径消耗掉，而不能回归至地表水体和地下含水层的水量。

◆耗水率

指用水消耗量占用水量的百分比。

2024年宣汉县年降水量等值线图



2024年宣汉县年降水量距平差等值线图

